

Boletim do Sistema de Alerta Hidrológico da Bacia do rio Doce

Belo Horizonte, 25 de Janeiro de 2016 às 10:00h.

Boletim Extraordinário

Na tabela abaixo seguem as previsões dos níveis dos rios monitorados pelo Sistema de Alerta Hidrológico da Bacia do rio Doce nas estações pertencentes à Rede Hidrometeorológica Nacional.

Nome da Estação	Curso d'água	Município atendido	Nível (cm) às 10:00h 25/01/2016	Nível (cm) Início da Inundação	Previsão
Ponte Nova	Rio Piranga	Ponte Nova	200	330	-
Nova Era	Rio Piracicaba	Nova Era	130	470	-
Mário de Carvalho	Rio Piracicaba	Coronel Fabriciano	150	520	-
Naque Velho	Rio Santo Antônio	Naque	376	740	-
Governador Valadares	Rio Doce	Governador Valadares	285	360	Nível com tendência a cair nas próximas horas.
Tumiritinga	Rio Doce	Tumiritinga	360*	550	Nível com tendência a cair nas próximas horas.
Colatina	Rio Doce	Colatina	459	620	Nível com tendência a cair nas próximas horas.
Linhares	Rio Doce	Linhares	358	345	Nível com tendência a cair nas próximas horas.

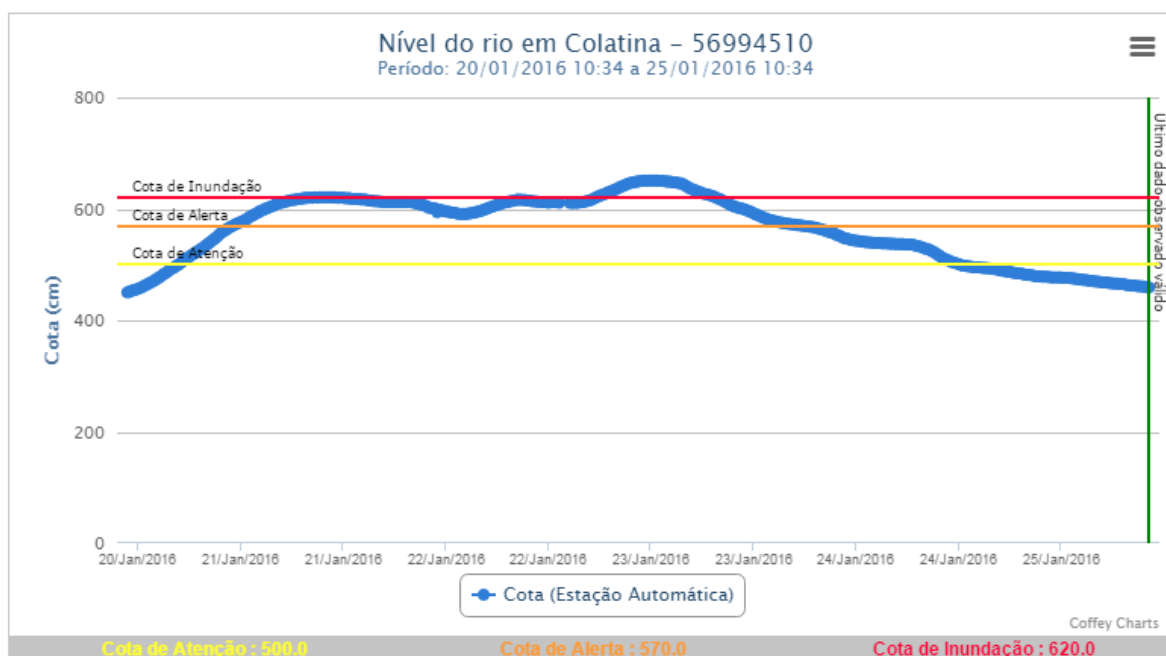
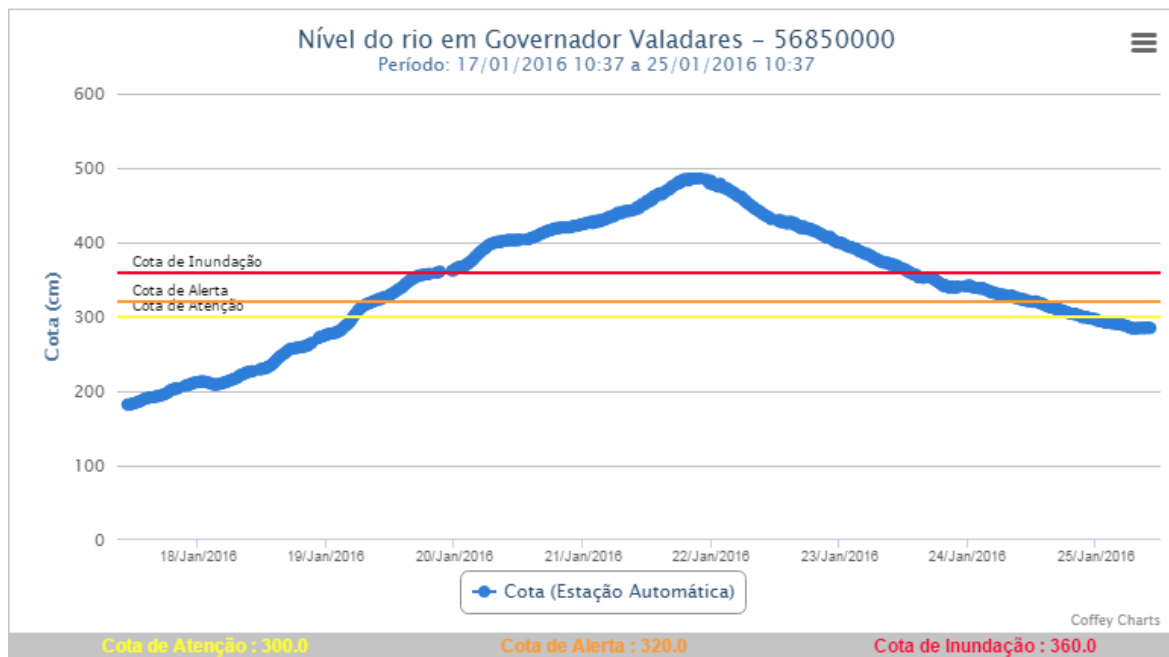
*Dados das 07:00h.

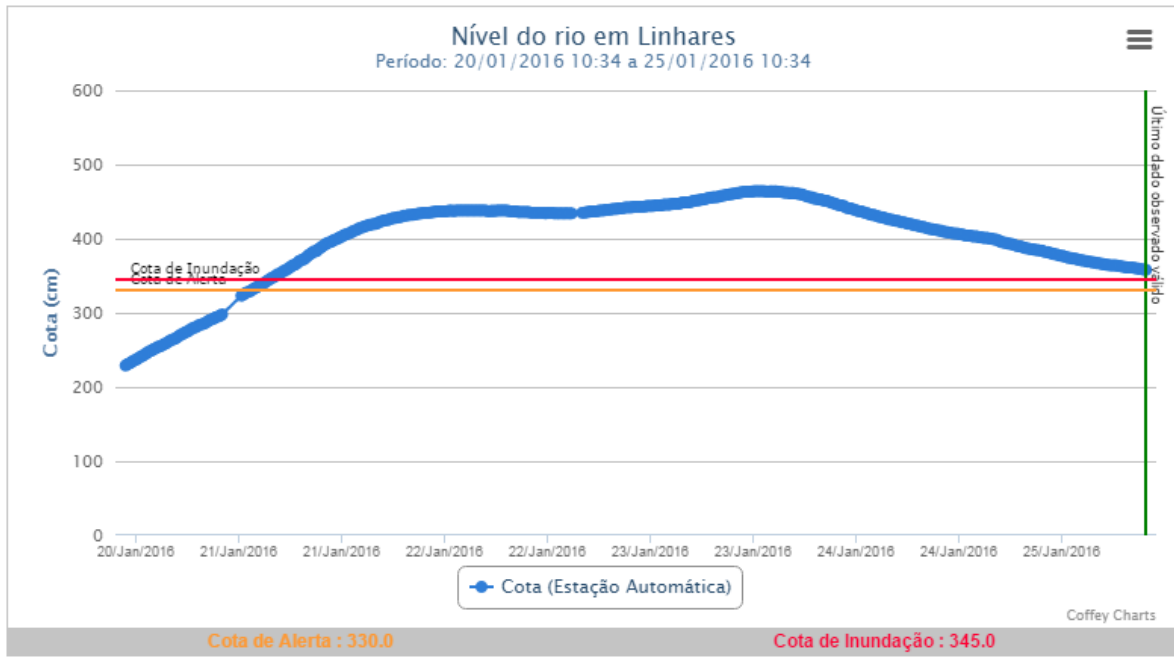
Observação:

- O município de Antonio Dias deve acompanhar a evolução dos níveis na estação de Nova Era.
- Os municípios de Timóteo e Ipatinga devem acompanhar a evolução dos níveis na estação Mário de Carvalho.
- Os municípios de Galiléia, Resplendor, Conselheiro Pena, Aimorés e Baixo Guandu - devem acompanhar a evolução dos níveis na estação Tumiritinga.

Gráficos das estações de monitoramento

Link do Sistema de Alerta Hidrológico da Bacia do rio Doce: <http://www.cprm.gov.br/sace/doce> (clique na estação de monitoramento para visualizar o gráfico)





Previsão de turbidez

Dados já divulgados no Boletim do dia 24/01/2016 às 20:00h.

Devido as chuvas ocorridas entre os dias 15/01 e 22/01/2016 na Bacia do Rio Doce foram observados valores elevados de turbidez ao longo do Rio Doce. Com a queda dos níveis dos cursos d'água é esperada uma diminuição dos níveis de turbidez.

Com os dados obtidos até o momento a previsão da turbidez é a seguinte:

- Belo Oriente – Abaixo de 2500 NTU no dia 25/01/16.
- Governador Valadares – Abaixo de 2500 NTU no dia 25/01/16.
- Tumiritinga - Abaixo de 2500 NTU no dia 25/01/16.
- Galiléia e Conselheiro Pena – Abaixo de 2500 NTU no dia 25/01/16.
- Resplendor - Abaixo de 2500 NTU no dia 25/01/16.
- Aimorés - Abaixo de 2500 NTU no dia 25/01/16.
- Baixo Guandu – Abaixo de 2500 NTU no dia 25/01/16.
- Colatina - Abaixo de 2500 NTU no dia 25/01/16.
- Linhares - Abaixo de 2500 NTU no dia 25/01/16.

Contudo ressalta-se que chuvas fortes localizadas podem causar aumento temporário de turbidez nos municípios afetados.

A CPRM está utilizando um modelo simplificado para a previsão de Turbidez na calha do rio Doce baseado na diluição e eficiência de retenção de sedimentos em reservatórios.

Este modelo está sendo calibrado com dados de Turbidez cedidos por:

- CENIBRA – nos pontos de monitoramento no rio Doce entre ponte BR-120 e Belo Oriente.
- COPASA - nos pontos de monitoramento do rio Doce entre Ipatinga e Itueta.
- Várias instituições - nos pontos de monitoramento do rio Doce a jusante das usina de Aimorés.

A previsão está sendo validada com os dados cedidos pelo IGAM nos pontos de monitoramento localizados entre os municípios de Rio Doce e Aimorés.

Para darmos continuidade a modelagem de Turbidez para o trecho do rio Doce no estado do Espírito Santo é necessário que as instituições que estão fazendo o monitoramento de turbidez enviem os dados (laudos identificados e assinados) para o email: alerta.doce@cprm.gov.br.

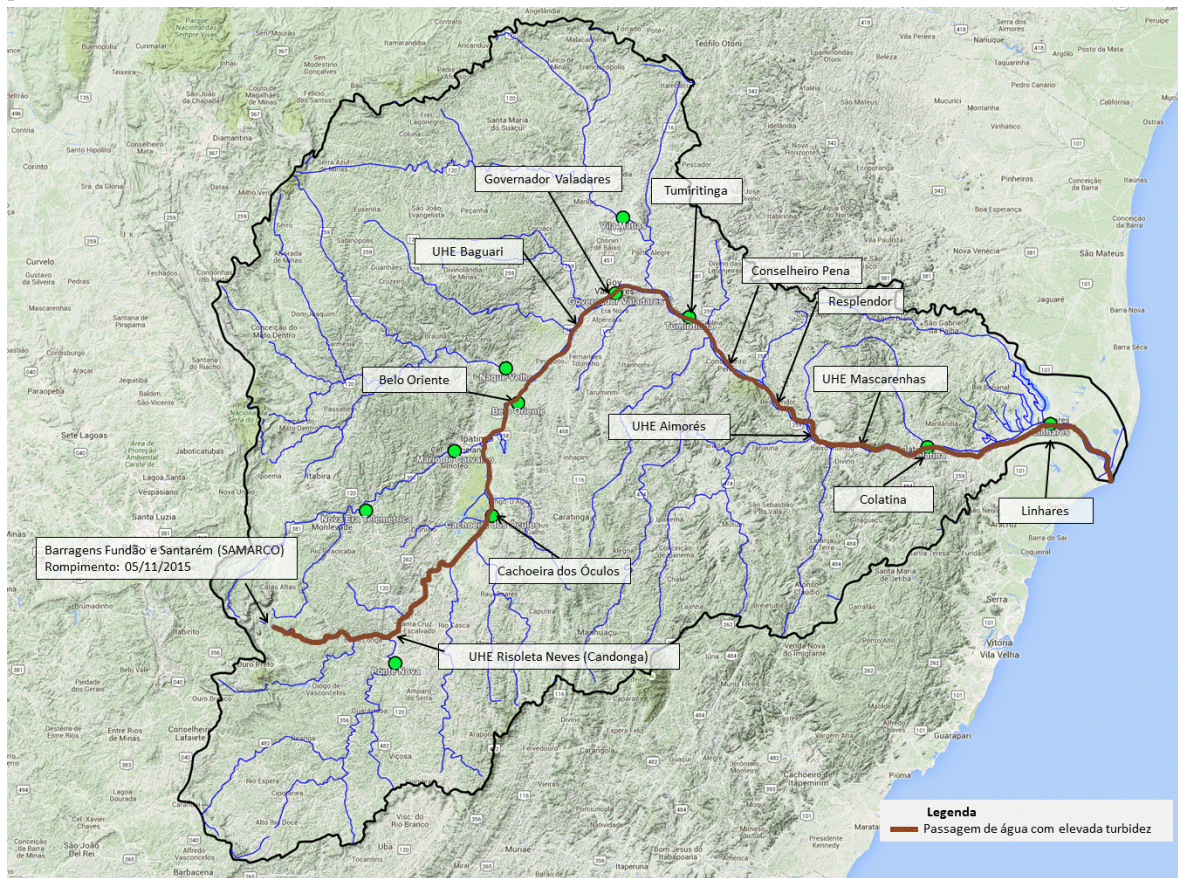


Figura 1 – Trecho afetado na bacia do rio Doce devido ao rompimento da barragem em Mariana-MG (Fonte: Google Maps)

Atenciosamente,

Fernando Rego

Engenheiro Hidrólogo
Pesquisadores em Geociências
Superintendência de Belo Horizonte
Serviço Geológico do Brasil – SGB/CPRM
www.cprm.gov.br

Parceria:

